



TÄVLINGSREGLER FÖR SKOGSKÖRNING MED HÄST



2019-07-01

Syfte med tävlingsformen:

Att med häst och redskap förflytta ved och timmer på ett så ergonomiskt, skonsamt och lättsamt sätt som möjligt för både kusk, häst och natur.

Tävlingsupplägning:

Att vid olika stationer ge prov på hur vältrimmat och följsamt ekipaget är i sin helhet, samt hur kusken med små hjälpmedel kan få hästen att samarbeta på ett lugnt och harmoniskt sätt, och därav kunna kora bästa ekipage.

Innehållsförteckning

ALLMÄNNA BESTÄMMELSER	1
Hästens ålder	1
Antal starter per häst/kusk	1
Hästägarförsäkran och hästpass	1
Kusk och medhjälparens ålder	1
Kuskens obligatoriska utrustning	1
Medhjälpare	1
Doping	1
Straffri tid	1
Maxtid	2
Tidtagning	2
Gångart	2
Banbesiktning	2
Svårighetsgrad	2
Lika poäng	2
Uteslutning	2
Protest	2
Osportsligt uppträdande	3
Domarjury	3
STATION 1	4
FUNKTIONSKONTROLL FÖRE START	4
STATION 2	5
KÖRNING MED SLÄPLASS	5
STATION 3	6
KÖRNING MED UPPBUREN LAST OCH HALTER	6
STATION 4	7
LUNNBÄNK	7
STATION 5	8
MANÖVER AV HELSTOCK	8
Rutan	8
Stopp vid liggande stock	9
Vinkelport	10
Passering under stock	11

ALLMÄNNA BESTÄMMELSER

Alla som tävlar inom JUF:s tävlingsgrenar skall vara medlemmar i Jordbrukare-Ungdomens Förbund.

Till distriktsmästare kan endast den kusk koras som är boende i det arrangerande distriktet.

Hästens ålder

Häst ska vara minst 4 år gammal, i god kondition, välskött samt ha bra hovvård. Sto med föl under 6 veckor får ej tävla.

Antal starter per häst/kusk

Häst får starta två gånger vid samma tävling med olika kuskar, med undantaget endast en start per häst vid SM-tävling. Vid SM-tävling får endast den kusk som kvalificerat sig från en DM-tävling starta. Kusk får köra endast en häst i DM-tävling. Om kusk vill köra flera hästar deltar dessa ekipage utom DM-tävlingen.

Hästägarförsäkrans och hästpass

Hästägarförsäkrans skall lämnas till arrangören vid ankomsten till tävlingsplatsen. För att möjliggöra för arrangören att inrapportera tävlingsresultat till SH, för upplägg i Blå Basen, skall hästpass uppvisas och id-kontroll utföras av arrangören.

Kusk och medhjälparens ålder

Kusk och medhjälpare ska minst fylla 16 år under det år då tävlingen genomförs. (Åldersdispens kan lämnas av arrangörerna, dock ej vid SM- och NM-tävlingar. Vid åldersdispens erfordras målsmans medgivande)

Kuskens obligatoriska utrustning

Kusken skall ha lämplig klädsel, skyddsskor samt hjälm sax och/eller krok. Piska ej tillåten.

Medhjälpare

Medhjälparen skall bära lämplig klädsel.

Medhjälpare skall finnas inom stationsområde vid station 1 och 4 samt vid övriga stationer följa ekipaget men får ej visa väg eller ingripa utan bestraffning av ekipaget.

Doping

Häst, kusk eller medhjälpare får ej vara dopade.

Straffri tid

Beräknas efter stationens totala längd och 50 meter/min + 1 minut och 30 sekunder för anspänning och 1 minut och 30 sekunder för fränspänning + i förekommande fall lämplig tid för på- och avlastning. Vid station 3 läggs tiden för obligatoriska halter och 10 sekunder extra per halt för stopp- och igångsättning till den straffria tiden.

Vid station 4 räknas sträckan för beräkning av den straffria tiden, från start via redskapet till virket och åter via redskapet till mål + 1 minut och 30 sekunder per stock. Vid station 5 läggs lämplig tid till för rutan, vinkelport, passering under stock, samt stopp vid liggande stock.

Maxtid

50 % tillägg till den straffria tiden.

Överskriden straffri tid ger 1 straffpoäng/påbörjad 10 sekunders period.

Överskriden maxtid medför uteslutning ur aktuell station.

Tidtagning

Tiden räknas från och med att hästens huvud passerat in, till och med att hästens huvud passerar ut ur stationsområdet.

Gångart

Gångart vid samtliga moment är skritt. Fel gångart som inte korrigeras inom 10 sekunder innebär uteslutning ur aktuell station.

Banbesiktning

Kusk skall före tävlingens start ha rätt att besiktiga stationerna, samt underrättas om straffri tid och maxtid för de olika stationerna.

Svårighetsgrad

Anpassas efter redskapet och tävlingens art. Lassens storlek skall vara måttliga. Portarnas storlek skall vara ekipagets maxbredd + minst 10 cm. En port består av högst 4 rivbara pinnar i längdriktning. Portar markeras A-J med rött till höger och vitt till vänster och skall köras i bokstavsordning, port som är passerad får passeras åt valfritt håll, vid rivning straff som påkörda övriga träd.

Arrangören har möjlighet att slopa några av följande delmoment på station 5: Stopp vid liggande stock, Vinkelport och Passering under stock.

Lika poäng

Vid lika poäng vinner den som har lägst poäng vid:

1. Halterna
2. Rivna portar/träd vid stationerna 2 och 3 sammanräknade
3. Placering av stock vid rutan, station 5

Uteslutning

Ekipage som blir uteslutet vid station 1 pga bristfällig utrustning, säkerhetsrisk, eller annan orsak som ej rättas till får ej starta i övriga stationer.

Ekipage som blir uteslutet i någon station 2-5 skall tilldelas 100 straffpoäng/station.

Uteslutet ekipage har rätt att fortsätta med övriga stationer, men kan aldrig placera sig före ekipage som fullföljt hela tävlingen, oberoende av sammanlagd straffpoäng.

Protest

Eventuell protest mot domslut skall av tävlande kusk inlämnas skriftligen senast 15 min efter resultatets offentliggörande. Protest avgörs av domarjury.

Osportsligt uppträdande

Osportsligt uppträdande av ekipaget ger 1-100 straffpoäng, som utmäts av domarjury. 100 straffpoäng innebär uteslutning från hela tävlingen.

Domarjury

Skall bestå av överdomare, aktuell stationsdomare och ytterligare en domare.

STATION 1

FUNKTIONSKONTROLL FÖRE START

Den utrustning ekipaget medför till station 1 skall följa ekipaget hela tävlingen.

Ekipaget skall meddelas eventuella fel, för att åtgärdas innan start.

Selning enligt tradition, baksele och/eller svanskappa skall användas.

Lätt lastat redskap skall finnas tillgängligt för anspänning och köras efter domarens anvisningar, justering av draglinje och sele kan ske utan straffpoäng.

Tävlande ekipage som ej kommer i tid till funktionskontrollen skall tilldelas straffpoäng under osportsligt uppträdande.

Bedömningspunkter:

Kuskens och medhjälparens klädsel och utrustning	max 10 straffpoäng
Hästens kondition, skötsel och hovvård	max 10 straffpoäng
Selens tillpassning och kondition	max 10 straffpoäng
Anspänning	max 10 straffpoäng
Körning	max 30 straffpoäng
Påkörd markering	10 straffpoäng/markering
Någon del av ekipaget (gäller ej hästens huvud) utanför stationsmarkeringen	10 straffpoäng/gång
Frånspanning	max 10 straffpoäng
Medhjälparens uppträdande	max 30 straffpoäng
Gångart som ej korrigeras inom 10 sekunder	uteslutning
Osportsligt uppträdande av ekipage (utmäts av domarjury)	max 100 straffpoäng



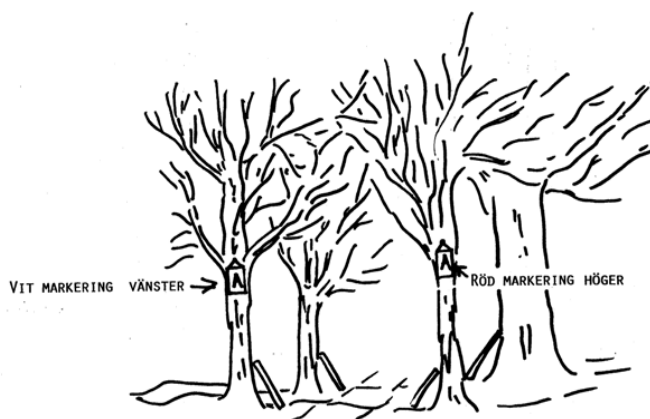
STATION 2

KÖRNING MED SLÄPLASS

Att inom stationen anspänna redskap för släplass och lasta på ett bestämt antal stockar eller massavedsbitar till ett släplass, därefter köra ekipaget genom markerade portar (träd) och tillbaka till lastplatsen. Lasta av och köra tillbaka redskapet till utgångsplatsen. Hästen spänns från och ekipaget lämnar stationen.

Bedömningspunkter:

Anspänning	max 10 straffpoäng
Rivna portmarkeringar	10 straffpoäng/rivning
Hela ekipaget ej passerat genom port	30 straffpoäng/port
Påkörda övriga produktiva träd	10 straffpoäng/träd
Tappad stock/massavedsbit eller handsax/krok	10 straffpoäng/gång
Körning	max 30 straffpoäng
Virkeshantering	max 30 straffpoäng
Någon del av ekipaget (gäller ej hästens huvud) utanför stationsmarkeringen	10 straffpoäng/gång
Medhjälparens uppträdande	max 30 straffpoäng
Frånspanning max	10 straffpoäng
Portar körda i fel bokstavsordning	uteslutning
Gångart som ej korrigeras inom 10 sekunder	uteslutning



STATION 3

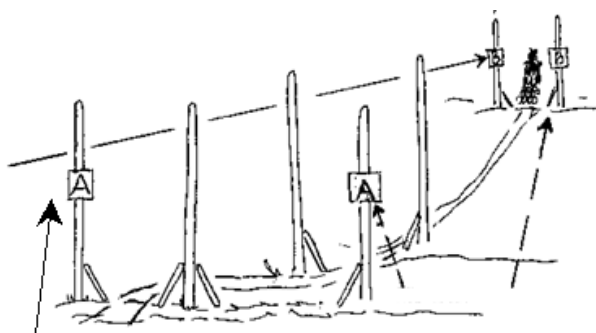
KÖRNING MED UPPBUREN LAST OCH HALTER

Att inom stationen anspänna en doning (fram- och bakkälke), hjuldning eller vagn och lasta på ett antal stockar eller massavedsbitar och därefter köra ekipaget genom markerade portar (träd). Under körsträckan görs ett antal halter, t ex 3 st av varierande längd, från 10 till 30 sekunder. Halterna har en marginal på ca 50 cm. Minst en halt bör läggas i uppförsbacke respektive nerförsbacke. Det är tillåtet att gå av och lägga tömmen på marken, men ej tillåtet att gå fram till hästens huvud. Medhjälparen får ej hålla hästen i halterna. Redskapet får ej bromsas.

Därefter lasta av, och köra tillbaka redskapet till utgångsläget. Hästen späns från och ekipaget lämnar stationen.

Bedömningspunkter:

Anspänning	max 10 straffpoäng
Rivna portmarkeringar	10 straffpoäng/rivning
Påkörda övriga produktiva träd	10 straffpoäng/träd
Hela ekipaget ej passerat genom port	30 straffpoäng/port
Tappad stock/massavedsbit eller handsax/krok	10 straffpoäng/gång
För kort halt	1 straffpoäng/2 sekunder
Halt för sent	30 straffpoäng
Påkörd haltmarkering	10 straffpoäng/halt
Körning	max 30 straffpoäng
Virkeshantering	max 30 straffpoäng
Någon del av ekipaget (gäller ej hästens huvud) utanför stationsmarkeringen	10 straffpoäng/gång
Frånspanning	max 10 straffpoäng
Medhjälparens uppträdande	max 30 straffpoäng
Portar körda i fel bokstavsordning	uteslutning
Gångart som ej korrigeras inom 10 sekunder	uteslutning



Vit markering vänster

Röd markering höger

STATION 4

LUNNBÄNK

Körning med linor och körsax

Sju stockar av varierande dimension och längd skall placeras från samma håll på ett underlag, fem stockar skall ligga i bottenvarvet och två stockar ovanpå de fem.

Stockarna skall placeras jämnt i framkanten och vara väl packade.

Den först uppkörda stocken på underlaget är utgångsläget för mätningen i längdriktningen och får 0 straffpoäng, övriga stockar får straffpoäng beroende på avvikelse i förhållande till först uppkörda stock. Mätning sker parallellt mot underlaget. Styrning av stockarna med händer och kropp eller ben är tillåten så länge hästen är i dragarbete men det ger straffpoäng.

Stock som ej vidrör underlaget räknas som överliggare.

Stock som ligger uppe på understock i framkant men på sned ut räknas som överliggare, men bestraffas efter hur många stockar den hade legat på sned över.

Stock som ligger mot men ej uppe på underlaget får kopplas om och köras upp.

Stock uppkörd på underlaget får inte köras om.

Stock får läggas bakom för att underlätta uppkörning av överliggare.

Understock som måste flyttas i sidled för att få loss körsaxen skall ligga kvar i det läge stocken har när körsaxen är lossad. Överstock får lyftas för att ta loss körsaxen.

Körsax som ofrivilligt släpper när stocken är uppe på underlaget får kopplas om.

Bedömningspunkter:

Anspänning	max 10 straffpoäng
Stock som i längdriktning avviker från först uppkörda stock	1 straffpoäng/cm
Överliggare som ligger på sned över tre underliggare	10 straffpoäng
Överliggare som ligger på sned över fyra underliggare	20 straffpoäng
Överliggare som ligger på sned över fem underliggare	30 straffpoäng
Glipa (medelavståndet av mätningarna fram resp. bak) mellan stockarna i bottenvarvet	1 straffpoäng/cm
Påkörda övriga produktiva träd	10 straffpoäng/träd
Ryckig körning	1 straffpoäng/framryckning
Körning	max 30 straffpoäng
Virkeshantering	max 30 straffpoäng
Någon del av ekipaget (gäller ej hästens huvud) utanför stationsmarkeringen	10 straffpoäng/gång
Frånspanning	max 10 straffpoäng
Medhjälparens uppträdande	max 30 straffpoäng
Stock som tippas ned framändan i marken framför underlaget	uteslutning
Stock som ligger uppe på underlaget får ej förflyttas bakåt	uteslutning
Stock som är uppkörd på underlaget och kusken tagit bort körsaxen får ej kopplas om	uteslutning
Stock rullar av underlaget	uteslutning
Gångart som ej korrigeras inom 10 sekunder	uteslutning

STATION 5

MANÖVER AV HELSTOCK

Körning med linor och snarkätting

Att inom stationen markerad ruta ca 3-5 meter, köra in i rutan med redskapet släpande på marken. När svängeln är inne i rutan får redskapet lyftas för att göra en 180° vändning och koppla stocken, därefter dra ut stocken och köra en bana med markerade portar och olika delmoment. Stocken placeras tillbaka till utgångsläget och redskapet körs tillbaka till markerad plats.

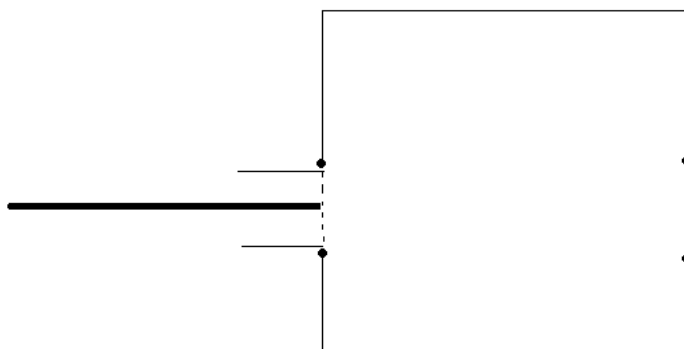
Bedömningspunkter:

Anspänning	max 10 straffpoäng
Rivna portar	10 straffpoäng/rivning
Påkörda övriga produktiva träd	10 straffpoäng/träd
Hela ekipaget ej passerat genom port	30 straffpoäng/port
Körning	max 30 straffpoäng
Virkeshantering	max 30 straffpoäng
Någon del av ekipaget (gäller ej hästens huvud) utanför stationsmarkeringen	10 straffpoäng/gång
Frånspanning	max 10 straffpoäng
Medhjälparens uppträdande	max 30 straffpoäng
Portar körda i fel bokstavsordning	uteslutning
Gångart som ej korrigeras inom 10 sekunder	uteslutning

Rutan

Bedömningspunkter:

Steg på eller utanför markering av rutan, häst och kusk	5 straffpoäng/steg
Ekipaget går ut ur rutan med stocken på sidan om porten	30 straffpoäng
Kusken kliver in i/ut ur rutan på fel sida om portmarkeringen	10 straffpoäng/gång
Placering av stock	1 straffpoäng/cm
Hela ekipaget (häst och kusk) lämnar rutan innan stocken är kopplad	uteslutning



Stopp vid liggande stock

Om detta delmoment ingår skall de två stockarna vara lika långa, 8-12 meter.

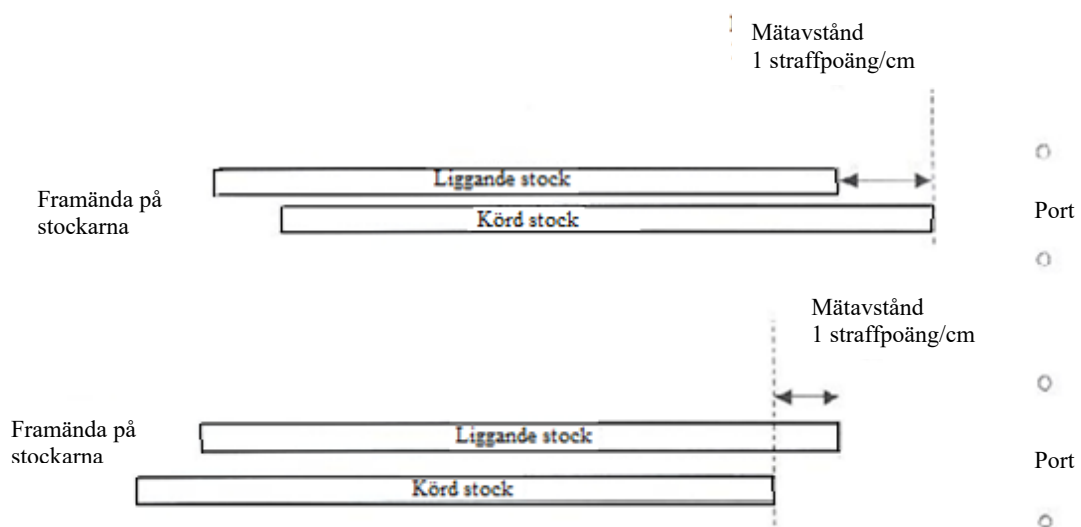
Bedömningspunkter:

Mätning utförs vid första stopp, efter att den dragna stockens framända passerat bakändan på liggande stock.

1 straffpoäng/cm

Körd stock som passerat liggande stock i hela dess längd utan stopp.

uteslutning

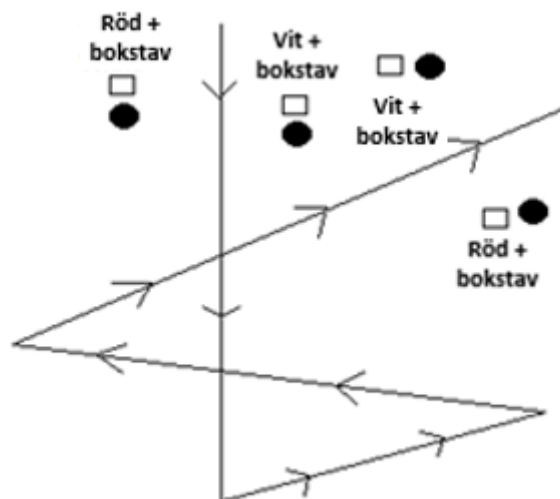


Vinkelport

Märks med bokstav och vita/röda skyltar vid båda portarna. Hästen skall backa eller dra stocken bakåt minst ca 1 meter innan ekipaget får passera genom nästa port.

Bedömningspunkter:

Omkoppling till andra ändan av stocken för att dra den bakåt	10 straffpoäng
Backar eller drar inte stocken bakåt minst ca 1 meter	uteslutning



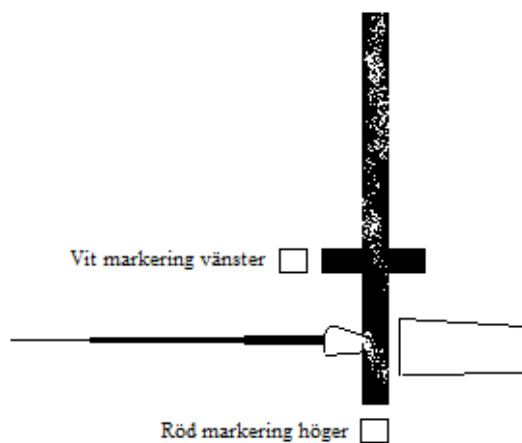
Passering under stock

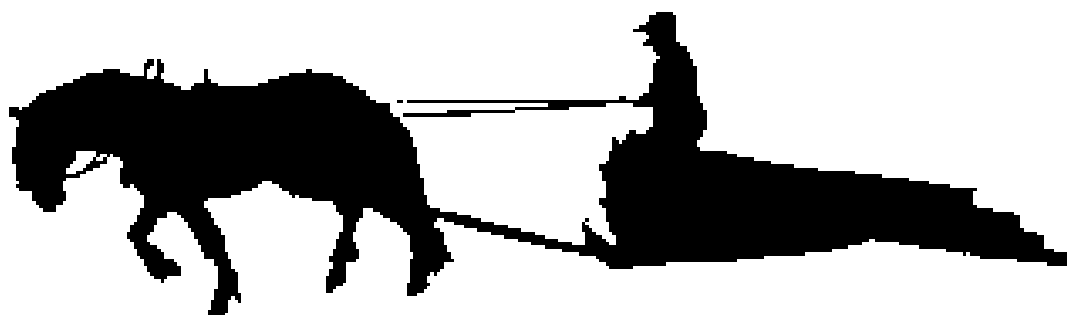
Hästen skall köras över den liggande stocken och den körda stocken skall därefter kopplas om under den liggande stocken.

Bedömningspunkter:

Nedrivning av stock

30 straffpoäng





COPYRIGHT:
Jordbrukare-Ungdomens Förbund
Box 2022
641 02 Katrineholm
Tfn 0150-503 90, fax 535 99
E-post: juf@juf.se Hemsida: www.juf.se